



IC Banka, a. s.

INFORMACE o bance k 31. 3. 2007

(podle Opatření ČNB č.1 ze dne 30. prosince 2003)

zveřejněno 1. 6. 2007

Obsah:

1. Informace o bance

**Základní informace
Organizační struktura
Struktura konsolidačního celku**

2. Informace o činnostech banky

3. Informace o vztazích s ovládanými osobami

4. Informace o vztazích s ovládajícími osobami

5. Informace o vztazích se členy dozorčí rady, představenstva a s dalšími vedoucími zaměstnanci banky

6. Informace o hospodaření banky a o řízení rizik

Informace o řízení rizik

Informace o hospodaření banky

**Rozvaha
Výkaz zisku a ztrát
Pohledávky a deriváty
Poměrové a další ukazatele**

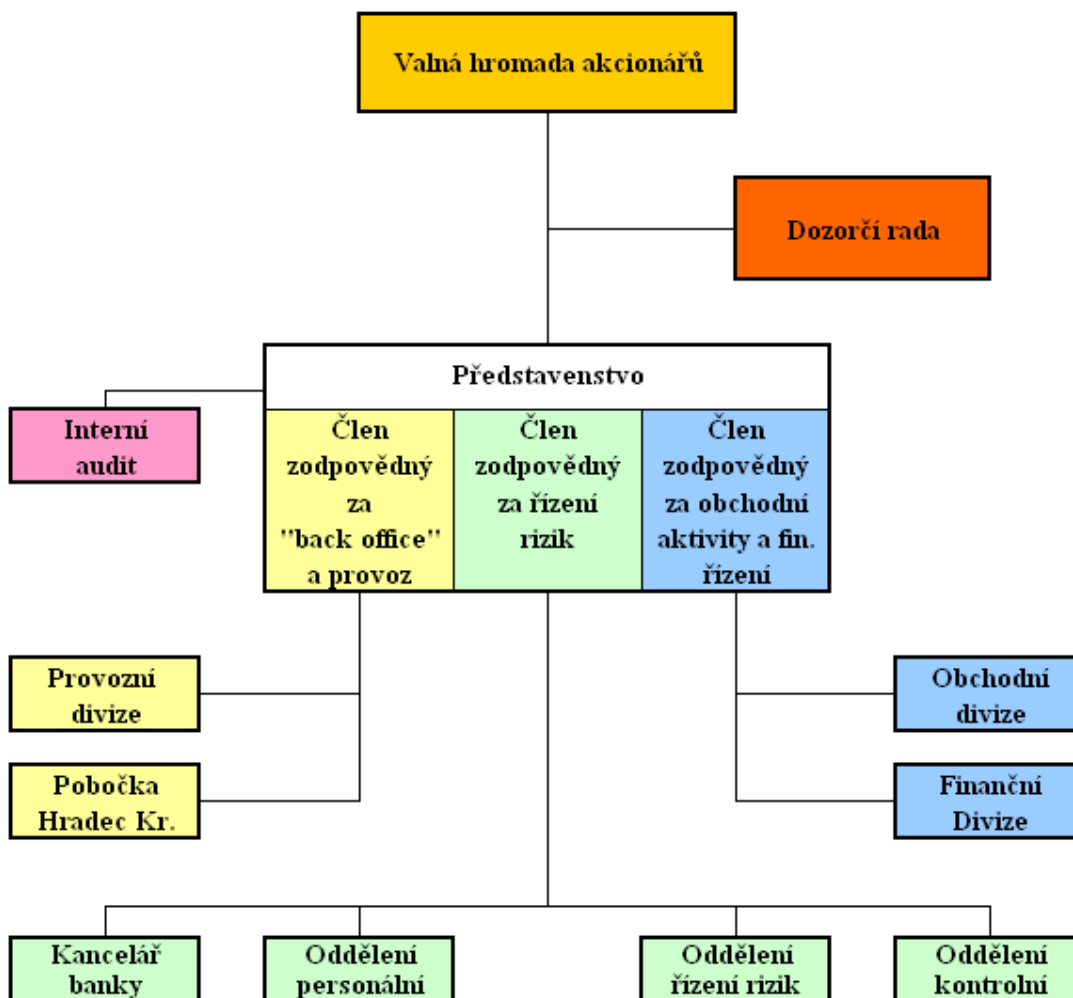
Schválil: Ing. Martin Houda, předseda představenstva

1. Informace o bance

Základní informace

- a) Obchodní firma: IC Banka, a.s.
Právní forma: akciová společnost
Sídlo banky: Praha 1, Palackého 740/1, PSČ 111 21
Identifikační číslo: 47116102
- b) Datum zápisu do obchodního rejstříku: 6. ledna 1993
Datum poslední změny zápisu : 12. prosince 2006
Účel poslední změny: změna ve složení dozorčí rady
- c) Výše zapsaného základního kapitálu: 500 000 000 Kč
- d) Výše splaceného základního kapitálu: 500 000 000 Kč
- e) Emitované akcie: 500 kusů kmenových akcií v zaknihované podobě znějící na jméno o jmenovité hodnotě 1 000 000 Kč.
- f) Banka nemá v držení vlastní akcie.
- g) Základní jmění ve výši 500 000 000 Kč, schválené rozhodnutím valné hromady banky ze dne 9. 1. 1995, nebylo dále zvyšováno.
- h) Údaje o akcionářích banky
TAN SRI DATO´ ROBERT TAN HUA CHOON, fyzická osoba,
podíl na hlasovacích právech spojených s akciemi vydanými bankou 92,4 %
JUDr. MARIÁN ČALFA, fyzická osoba,
podíl na hlasovacích právech spojených s akciemi vydanými bankou 7,6 %.

1.2. Organizační struktura



Počet organizačních jednotek: 2

- ústředí banky Praha
- pobočka Hradec Králové

Celkový počet zaměstnanců k 31. 3. 2007 (přepočtený stav): 35,66

1.3.

Na základě § 26d zákona č. 21/1992 Sb., o bankách, je majoritní vlastník banky – pan Tan Sri Dato' Robert Tan Hua Choon považován za smíšenou holdingovou společnost.

Smíšená holdingová společnost pan Tan Sri Dato' Robert Tan Hua Choon (fyzická osoba) **ovládá společnosti:**

IC Banka, a.s.

akciová společnost
sídlo: Palackého 740/1, 111 21 Praha 1, Česká republika

Jasa Kita Berhad

akciová společnost
sídlo: 8-3, Jalan Segambut, 51200 Kuala Lumpur, Malajsie

- Jasa Kita Trading Sdn. Bhd.
 - Jasahalco (Int.) Sdn. Bhd.
- Jasa Kita Engineering Sdn. Bhd.
- JKB Management Sdn. Bhd.
- Jasa Kita Warehousing Service Sdn. Bhd.

Přidružené společnosti:

PDZ HOLDINGS BHD (akciová společnost)
sídlo: 8-3, Jalan Segambut, 51200 Kuala Lumpur, Malajsie

KELADI MAJU BERHAD (akciová společnost)
sídlo: 8-3, Jalan Segambut, 51200 Kuala Lumpur, Malajsie

FCW Holdings Berhad (akciová společnost)
sídlo: 8-3, Jalan Segambut, 51200 Kuala Lumpur, Malajsie

Marco Holdings Berhad (akciová společnost)
sídlo: 8-3, Jalan Segambut, 51200 Kuala Lumpur, Malajsie

Malaysia Aica Berhad (akciová společnost)
sídlo: 8-3, Jalan Segambut, 51200 Kuala Lumpur, Malajsie

GPA HOLDINGS BERHAD (akciová společnost)
sídlo: 8-3, Jalan Segambut, 51200 Kuala Lumpur, Malajsie

2. Informace o činnostech banky

a) IC Banka, a.s. na základě licence ze dne 9. ledna 2004 je oprávněna vykonávat:

činnosti uvedené v zákoně o bankách v § 1 odst. 1 písm.

- a) přijímání vkladů od veřejnosti,
- b) poskytování úvěrů

a činnosti uvedené v zákoně o bankách v § 1 odst. 3 písm.

- a) investování do cenných papírů na vlastní účet,
 - b) finanční pronájem (finanční leasing),
 - c) platební styk a zúčtování,
 - d) vydávání a správa platebních prostředků,
 - e) poskytování záruk,
 - f) otvírání akreditivů,
 - g) obstarávání inkasa,
 - h) poskytování investičních služeb zahrnující
 - doplňkovou investiční službu podle § 8 odst. 3. písm. d) zákona o cenných papírech, poradenská činnost týkající se struktury kapitálu, průmyslové strategie a s tím souvisejících otázek, jakož i poskytování porad a služeb týkajících se fúzí a koupí podniků,
 - j) finanční makléřství,
 - k) výkon funkce depozitáře,
 - l) směnářenskou činnost (nákup devizových prostředků),
 - m) poskytování bankovních informací,
 - n) obchodování na vlastní účet nebo na účet klienta s devizovými hodnotami a se zlatem,
 - o) pronájem bezpečnostních schránek,
 - p) činnosti, které přímo souvisejí s činnostmi uvedenými v bankovní licenci IC Banky, a.s.
- b) Z uvedených činností IC Banka, a.s. s ohledem na dislokační, technické a personální podmínky v současné době neprovádí:
- investování do cenných papírů na vlastní účet,
 - finanční pronájem (finanční leasing),
 - poskytování investičních služeb
 - finanční makléřství,
 - výkon funkce depozitáře,
 - pronájem bezpečnostních schránek.
- c) Bance nebylo v průběhu její dosavadní činnosti omezeno, dočasně pozastaveno nebo zastaveno provádění činností, uvedených v povolení působit jako banka.

3. Informace o vztazích s ovládanými osobami

negativní

4. Informace o vztazích s ovládajícími osobami

- a) Jméno a příjmení ovládající osoby
TAN SRI DATO ROBERT TAN HUA CHOON, fyzická osoba
- b) Podíl na základním kapitálu: 92,4%
- c) Podíl na hlasovacích právech: 92,4 %
- d) negativní
- e) Výše závazků vůči této osobě: 9 642 tis. Kč
- f), g) negativní

Finanční údaje a poměrové a další ukazatele

Rozvaha

31.3.2007

1-14	Aktiva celkem	928 584
1.	Pokladní hotovost a pohledávky vůči centrálním bankám	25 640
2.	Finanční aktiva k obchodování	-
2.1.	Deriváty k obchodování s kladnou reálnou hodnotou	-
2.2.	Kapitálové nástroje k obchodování	-
2.3.	Dluhové cenné papíry k obchodování	-
2.4.	Pohledávky k obchodování	-
3.	Finanční aktiva v reálné hodnotě vykázané do zisku/ztráty	-
3.1.	Kapitálové nástroje v reálné hodnotě vykázané do zisku/ztráty	-
3.2.	Dluhové cenné papíry v reálné hodnotě vykázané do zisku/ztráty	-
3.3.	Pohledávky v reálné hodnotě vykázané do zisku/ztráty	-
4.	Realizovatelná finanční aktiva	-
4.1.	Kapitálové nástroje realizovatelné	-
4.2.	Dluhové cenné papíry realizovatelné	-
4.3.	Pohledávky realizovatelné	-
5.	Úvěry a jiné pohledávky	885 347
5.1.	Dluhové cenné papíry neobchodovatelné	-
5.2.	Pohledávky	885 347
6.	Finanční investice držené do splatnosti	-
6.1.	Dluhové cenné papíry držené do splatnosti	-
6.2.	Pohledávky držené do splatnosti	-
7.	Zajišťovací deriváty s kladnou reálnou hodnotou	-
8.	Kladné změny reálné hodnoty portfolia zajišťovaných nástrojů	-
9.	Hmotný majetek	8 897
9.1.	Pozemky, budovy a zařízení	8 897
9.2.	Investice do nemovitostí	-
10.	Nehmotný majetek	5 407
10.1.	Goodwill	-
10.2.	Ostatní nehmotný majetek	5 407
11.	Účasti v přidružených a ovládaných osobách a ve společných podnicích	-
12.	Daňové pohledávky	-
12.1.	Pohledávky ze splatné daně	-
12.2.	Pohledávky z odložené daně	-
13.	Ostatní aktiva	3 293
14.	Neoběžná aktiva a vyřazované skupiny určené k prodeji	-

1-19	Závazky a vlastní kapitál celkem	928 584
1-11	Závazky celkem	357 524
1.	Vklady, úvěry a ostatní finanční závazky vůči centrálním bankám	-
2.	Finanční závazky k obchodování	-
2.1.	Deriváty k obchodování se zápornou reálnou hodnotou	-
2.2.	Závazky z krátkých prodejů	-
2.3.	Vklady, úvěry a ostatní finanční závazky k obchodování	-
2.4.	Emitované dluhové cenné papíry určené k odkupu v krátkém období	-
3.	Finanční závazky v reálné hodnotě vykázané do zisku/ztráty	-
3.1.	Vklady, úvěry a ost. fin. závazky v reálné hod. vykázané do zisku/ztráty	-
3.2.	Emitované dluh. cenné papíry v reál. hod. vykázané do zisku nebo ztráty	-
3.3.	Podřízené závazky v reálné hodnotě vykázané do zisku nebo ztráty	-
4.	Finanční závazky v naběhlé hodnotě	345 457
4.1.	Vklady, úvěry a ostatní finanční závazky v naběhlé hodnotě	345 457
4.1.1.	Vklady a ost. fin. závazky v naběhlé hodnotě vůči úvěr.institucím	-
4.1.2.	Vklady a ost. fin. záv. v naběhlé hod. vůči jin. osobám než úvěr. inst.	332 366
4.2.	Ostatní finanční závazky v naběhlé hodnotě sektorově nečleněné	13 091
4.3.	Emitované dluhové cenné papíry v naběhlé hodnotě	-
4.4.	Podřízené závazky v naběhlé hodnotě	-
5.	Finanční závazky spojené s převáděnými aktivy	-
6.	Zajišťovací deriváty se zápornou reálnou hodnotou	-
7.	Záporné změny reál. hodnoty portfolia zajišťovaných nástrojů	-
8.	Rezervy	-
9.	Daňové závazky	399
9.1.	Závazky ze splatné daně	-
9.2.	Závazky z odložené daně	399
10.	Ostatní závazky	11 667
11.	Závazky spojené s vyřazovanými skupinami určenými k prodeji	-
12-19	Vlastní kapitál celkem	571 060
12.	Základní kapitál	500 000
13.	Emisní ážio	-
14.	Další vlastní kapitál	-
15.	Fondy z přecenění a ostatní oceňovací rozdíly	-
16.	Rezervní fondy	31 641
17.	Nerozdělený zisk (neuhrazená ztráta) z předchozích období	40 638
18.	Vlastní akcie	-
19.	Zisk (ztráta) za běžné účetní období	(1 219)

Výkaz zisku a ztráty
31.3.2007

1.	Zisk z finanční a provozní činnosti	8 816
1.1.	Úrokové výnosy	9 179
1.2.	Úrokové náklady	(873)
1.3.	Výnosy z dividend	-
1.4.	Výnosy z poplatků a provizí	492
1.5.	Náklady na poplatky a provize	(61)
1.6.	Realizovatelné zisky/ztráty z finan.aktiv a závazků nevykáz.v RH do zisku/ztráty	-
1.7.	Zisk (ztráta) z finančních aktiv a závazků k obchodování	-
1.8.	Zisk (ztráta) z finan.aktiv a závazků v RH vykázané do zisku/ztráty	-
1.9.	Zisk (ztráta) ze zajišťovacího účetnictví	-
1.10.	Kurzové rozdíly	339
1.11.	Zisk (ztráta) z odúčtování aktiv jiných než držení k prodeji	-
1.12.	Ostatní provozní výnosy	155
1.13.	Ostatní provozní náklady	(415)
2.	Správní náklady	(9 226)
2.1.	Náklady na zaměstnance	(4 829)
2.2.	Ostatní správní náklady	(4 397)
3.	Odpisy	(811)
4.	Tvorba rezerv	-
5.	Ztráty ze znehodnocení	2
5.1.	Ztráty ze znehodnocení finan.aktiv nevykázaných v RH do zisku/ztráty	2
5.2.	Ztráty ze znehodnocení nefinančních aktiv	-
6.	Negativní goodwill bezprostředně zahrnutý do výkazu zisku/ztráty	-
7.	Podíl na zisku/ztrátě přidružených a ovládaných osob a společných podniků	-
8.	Zisk nebo ztráta z neoběžných aktiv a vyřazovaných skupin	-
1.-8.	Zisk nebo ztráta z pokračujících činností před zdaněním	(1 219)
9.	Náklady na daň z příjmů	-
10.	Zisk nebo ztráta po zdanění	(1 219)
10.1.	<i>Zisk nebo ztráta z pokračujících činností po zdanění</i>	<i>(1 219)</i>
10.2.	<i>Zisk nebo ztráta z ukončované činnosti po zdanění</i>	<i>-</i>

Poměrové ukazatele**31.3.2007**

1.	Rentabilita průměrných aktiv (ROAA)	-0,52%
2.	Rentabilita průměrného vlastního kapitálu (ROAE)	-0,86%
3.	Aktiva na jednoho zaměstnance	26 531
4.	Správní náklady na jednoho zaměstnance	1 054
5.	Čistý zisk na jednoho zaměstnance	-139

Další ukazatele**31.3.2007**

1.	Údaje o kapitálu	
a)	souhrnná výše původního kapitálu (tier 1)	564 213
b)	souhrnná výše dodatkového kapitálu (tier 2)	-
c)	souhrnná výše kapitálu na krytí tržního rizika (tier 3)	-
d)	souhrnná výše odčitatelných položek	-
e)	souhrnná výše kapitálu po zohlednění odčitatelných položek a stanovených limitů pro dodatkový kapitál	564 213
2.	Údaje o kapitálových požadavcích	
a)	souhrnná výše kapitálových požadavků	36 304
b)	výše jednotlivých kapitálových požadavků	
	1. k úvěrovému riziku bankovního portfolia	36 208
	2. k úvěrovému riziku obchodního portfolia	-
	3. k riziku angažovanosti obchodního portfolia	-
	4. k obecnému úrokovému riziku	-
	5. k obecnému akciovému riziku	-
	6. k měnovému riziku	96
	7. ke komoditnímu riziku	-
	8. k riziku stanovených vlastním VaR modelem	-